



MDaemon

Come configurare WorldClient in IIS6

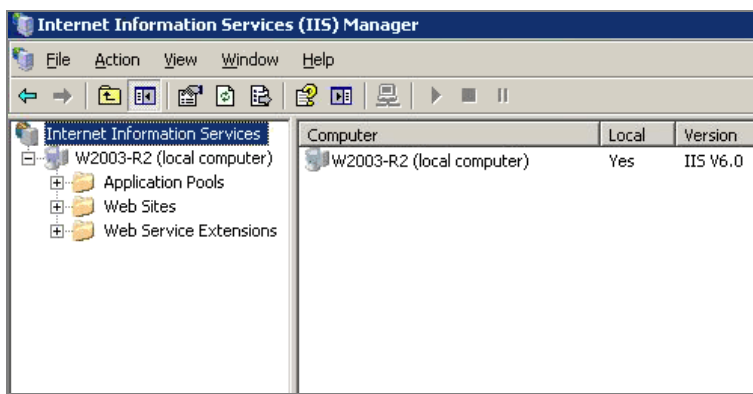
Abstract	2
Procedura	2
Aggiornare MDaemon	10
Commenti aggiuntivi	10

Abstract

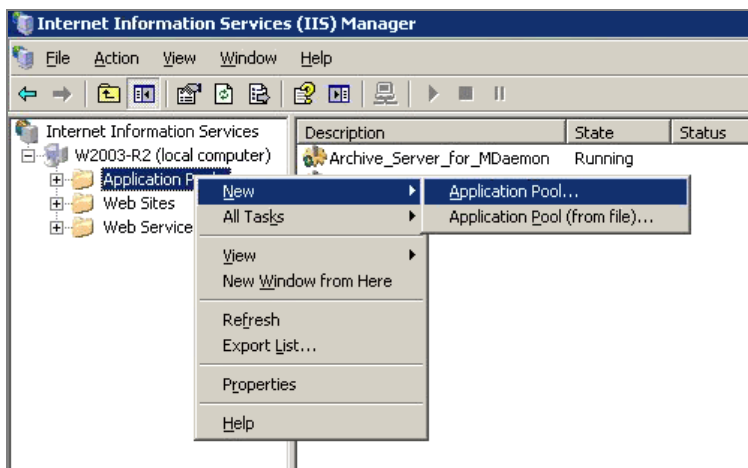
Questo documento descrive come "far girare" *WorldClient* in IIS6.

Procedura

- Aprire Internet Information Services Management Console.

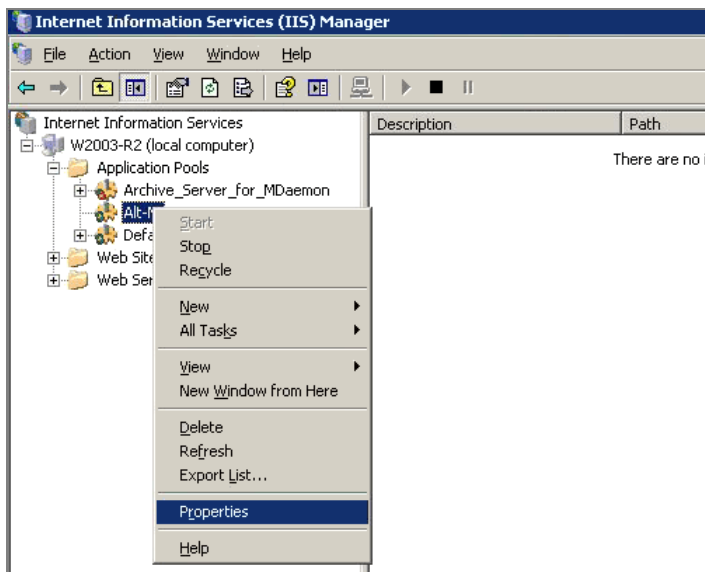


- Fare clic con il tasto destro del mouse sulla voce "Application Pools".

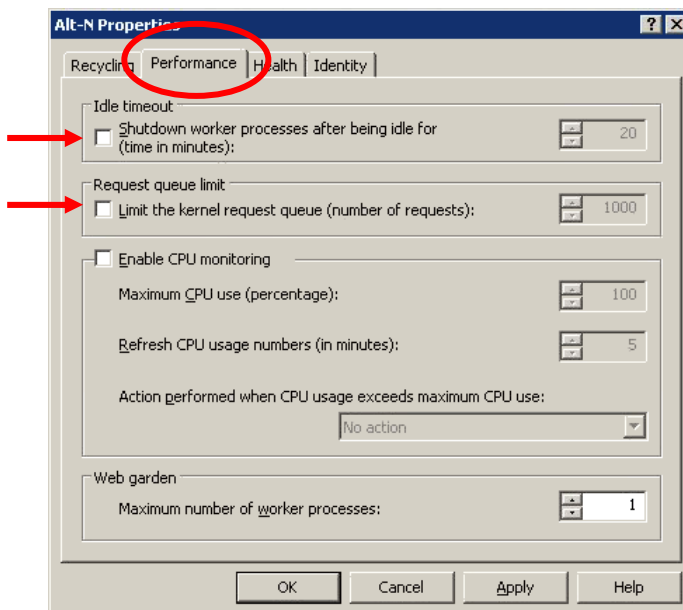


- Selezionare prima la voce "New", poi "Application Pool".
- Nominare il Pool "Alt-N".

- Fare clic con il tasto destro del mouse su "Alt-N" e selezionare "Properties".

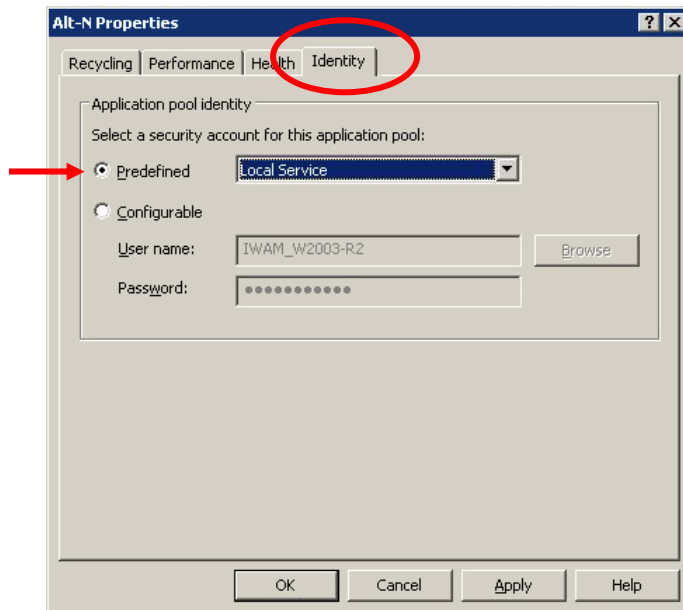


- Selezionare il tab "Performance".

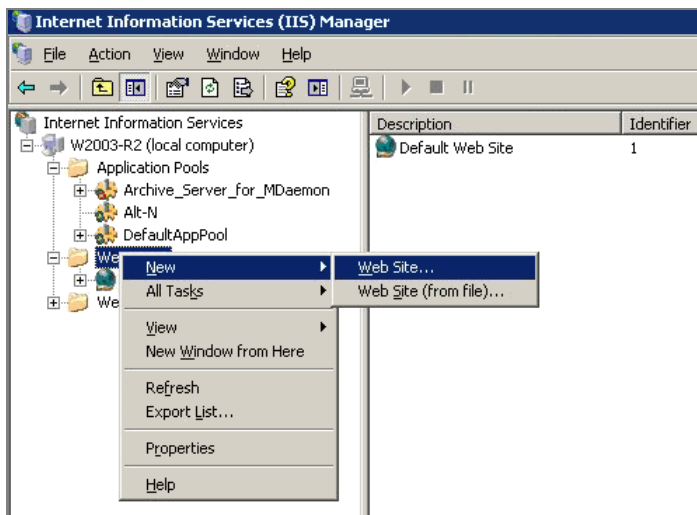


- Deselezionare le opzioni "Shutdown worker processes after being idle for (time in minutes):" e "Limit the kernel request queue (number of requests)".

- Selezionare il tab "Identity".



- Nel menù a tendina selezionare la voce "Local Service" come predefinito.
- Premere il pulsante "OK".
- Fare clic con il tasto destro del mouse sulla voce "Web Sites".

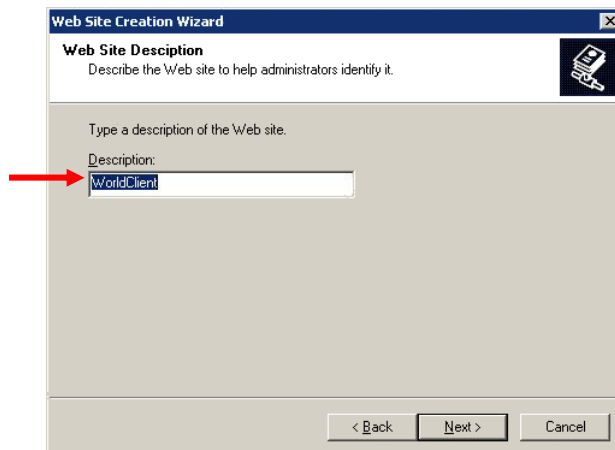


- Scegliere "New" e selezionare "Web Site". Partirà un wizard.

- Selezionare "Next".



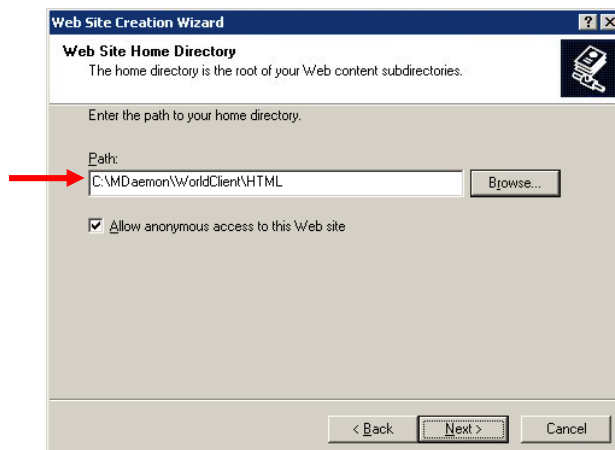
- Inserire un nome per il sito, per esempio: "WorldClient".



Selezionare "Next".

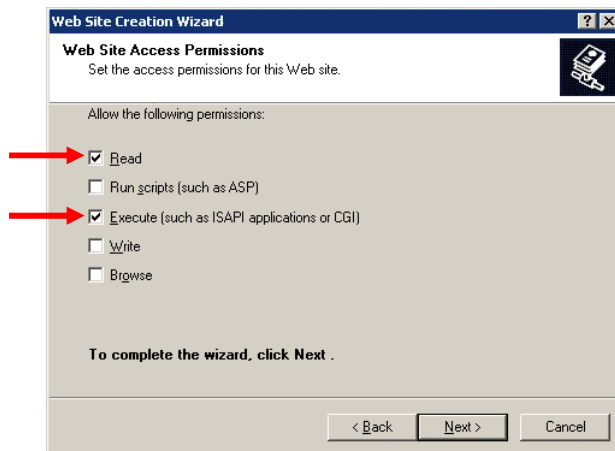
Selezionare ancora "Next" .

Indicare come Home directory la cartella: *C:\MDaemon\WorldClient\HTML.*



- Selezionare "Next".

- Controllare che le opzioni "Read" e "Execute (such as ISAPI applications or CGI)" siano selezionate.

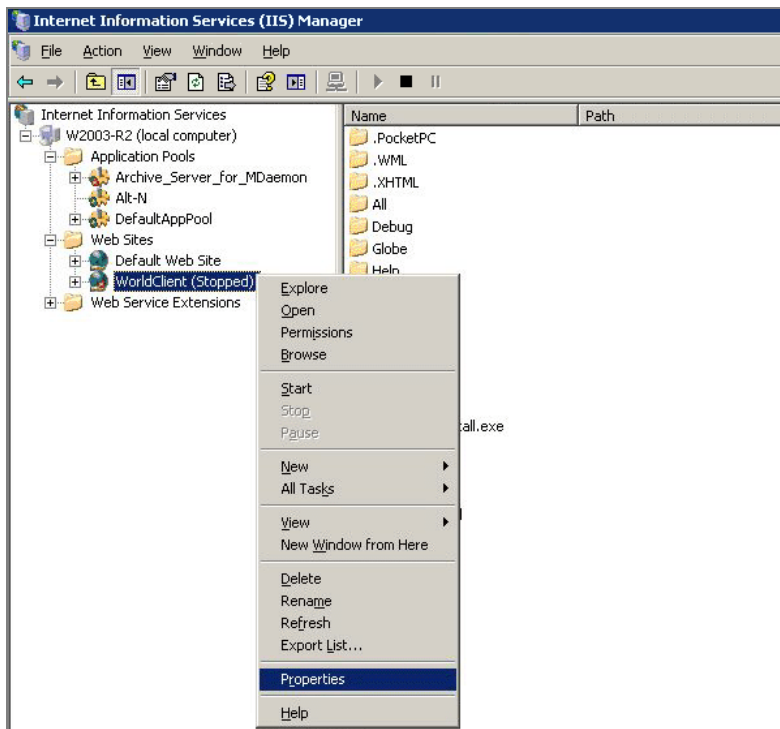


- Selezionare "Next".

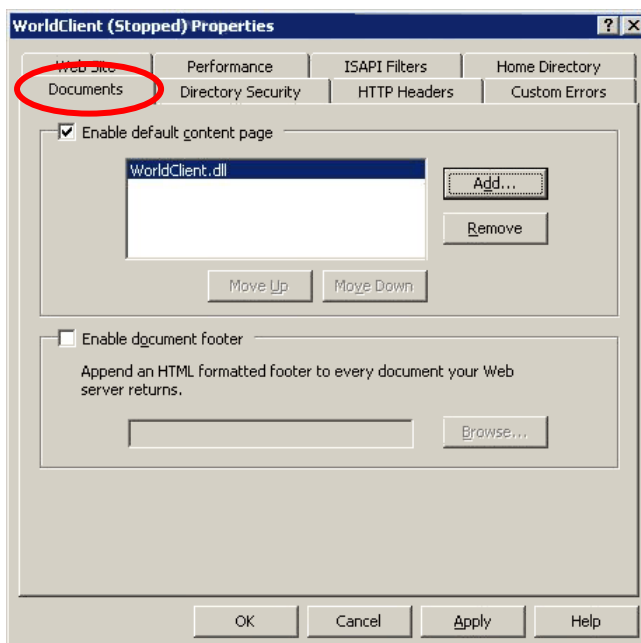
- Selezionare "Finish".



- Fare clic con il tasto destro del mouse sul sito appena creato (WorldClient) e scegliere "Properties".

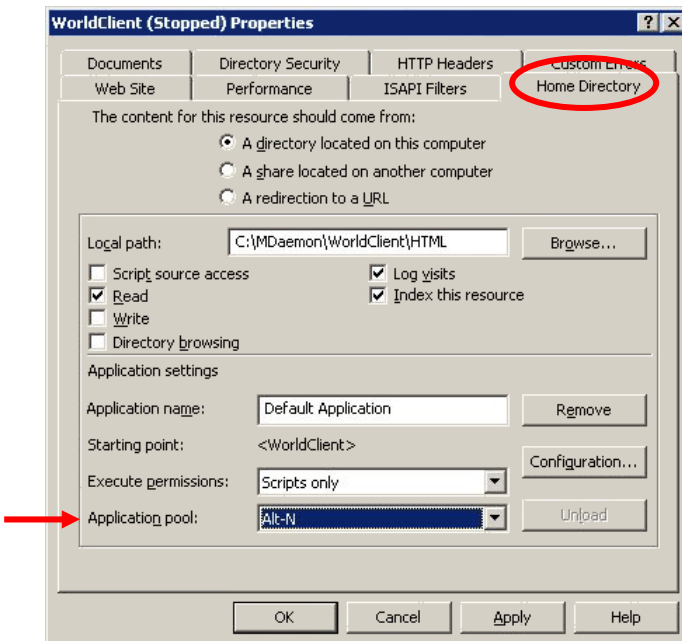


- Selezionare il tab "Documents".

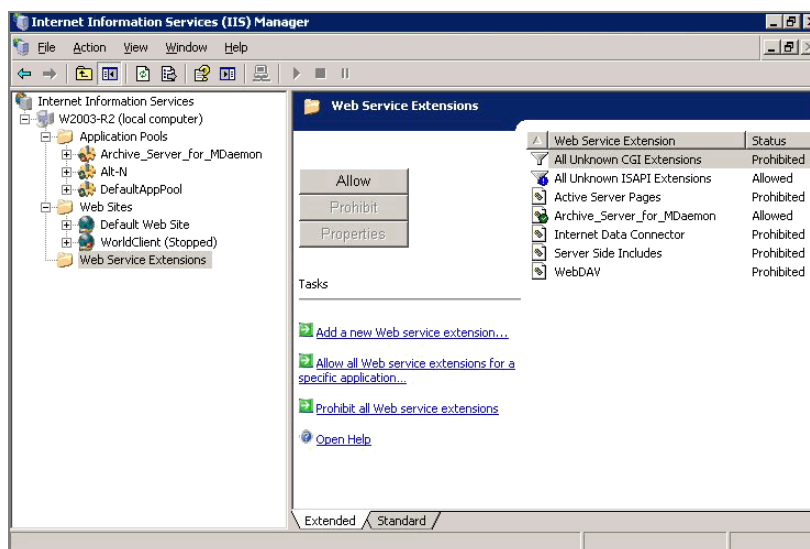


- Rimuovere tutti i documenti indicati.
- Aggiungere "WorldClient.dll".

- Scegliere il tab "Home Directory".



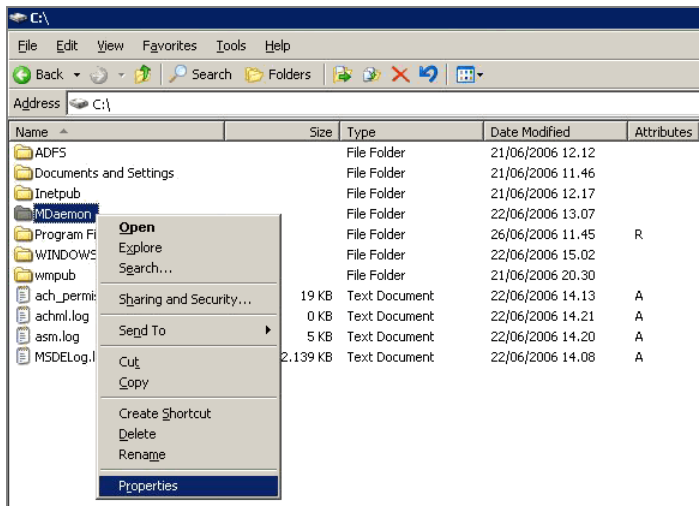
- Scegliere "Alt-N" nel menù "Application Pool".
- Premere il pulsante "OK".
- Selezionare "Web Service Extensions".



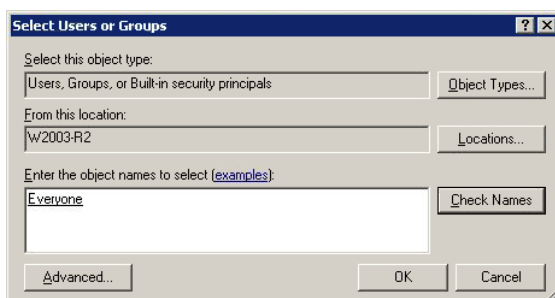
- Abilitare "All Unknown ISAPI Extension" o crearne uno nuovo per "WorldClient.DLL".

La cartella di MDaemon e tutte le sue sotto cartelle, devono avere impostato l'utente Everyone con permesso di scrittura.

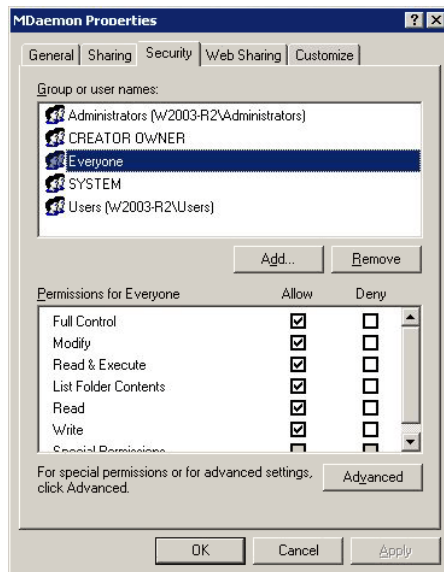
- Fare clic con il tasto destro del mouse sulla cartella "MDaemon" (C:\MDaemon)
- Selezionare "Properties".



- Selezionare il tab "Security".
- Selezionare "Add".
- Selezionare "Advanced".
- Selezionare "Find Now".



- Selezionare l'utente Everyone con permessi "Full Control".



Aggiornare MDAEMON

Quando si aggiornerà MDAEMON seguire prima la seguente procedura:

- Aprire Internet Information Services Management Console.
- Aprire "Application Pool".
- Fare clic con il tasto destro del mouse su "Alt-N".
- Scegliere "Stop".
- Fermare *MDaemon*.
- Installare gli aggiornamenti.
- Riavviare *MDaemon*.
- In Information Services Management Console far ripartire "Alt-N".

Commenti aggiuntivi

Eventuali problemi derivanti dalla configurazione descritta nel documento non sono supportati dal supporto tecnico di Achab.

Achab S.r.l.

Piazza Cinque Giornate, 4
20129 Milano

Telefono: +39 02 54108204
Fax: +39 02 5461894

Per informazioni su *MDaemon*, visiti le pagine web:
<http://www.achab.it/mdaemon>

Per informazioni inerenti Achab, i servizi che offre
e i prodotti che sviluppa e distribuisce, visiti il sito web:
<http://www.achab.it>

Per informazioni commerciali, contatti Achab all'indirizzo email:
sales@achab.it

Per informazioni tecniche, contatti Achab all'indirizzo email:
supporto@achab.it