

Wingate e Mdaemon - Usarli insieme (data ultima modifica 26/04/2002)

Questo documento ha lo scopo di far convivere Mdaemon e Wingate sia quando sono installati sulla stessa macchina, sia quando le macchine sono differenti.

La seguente configurazione permette di usare Mdaemon solo se ci si appoggia ad un gateway esterno (provider) per la gestione della posta elettronica.

Le versioni utilizzabili per la configurazione sono Mdaemon dalla versione 3.x e Wingate dalla versione 4.x (solo versione Standard e Pro). Tali istruzioni sono applicabili anche per le versioni precedenti.

Prima di procedere oltre si raccomanda di provare se effettivamente Mdaemon e Wingate funzionano già indipendentemente l'uno dall'altro. Ciò per evitare che si presentino dei problemi dopo la seguente configurazione.

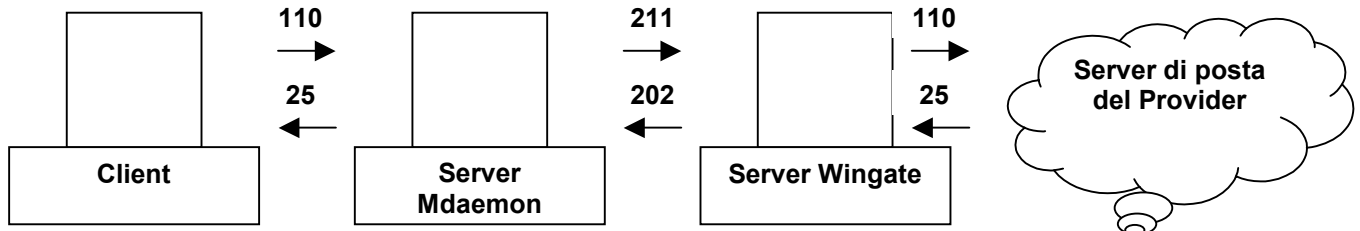
Si consiglia quindi di:

In Wingate creare i servizi di posta POP3 e SMTP verificando l'effettivo funzionamento.

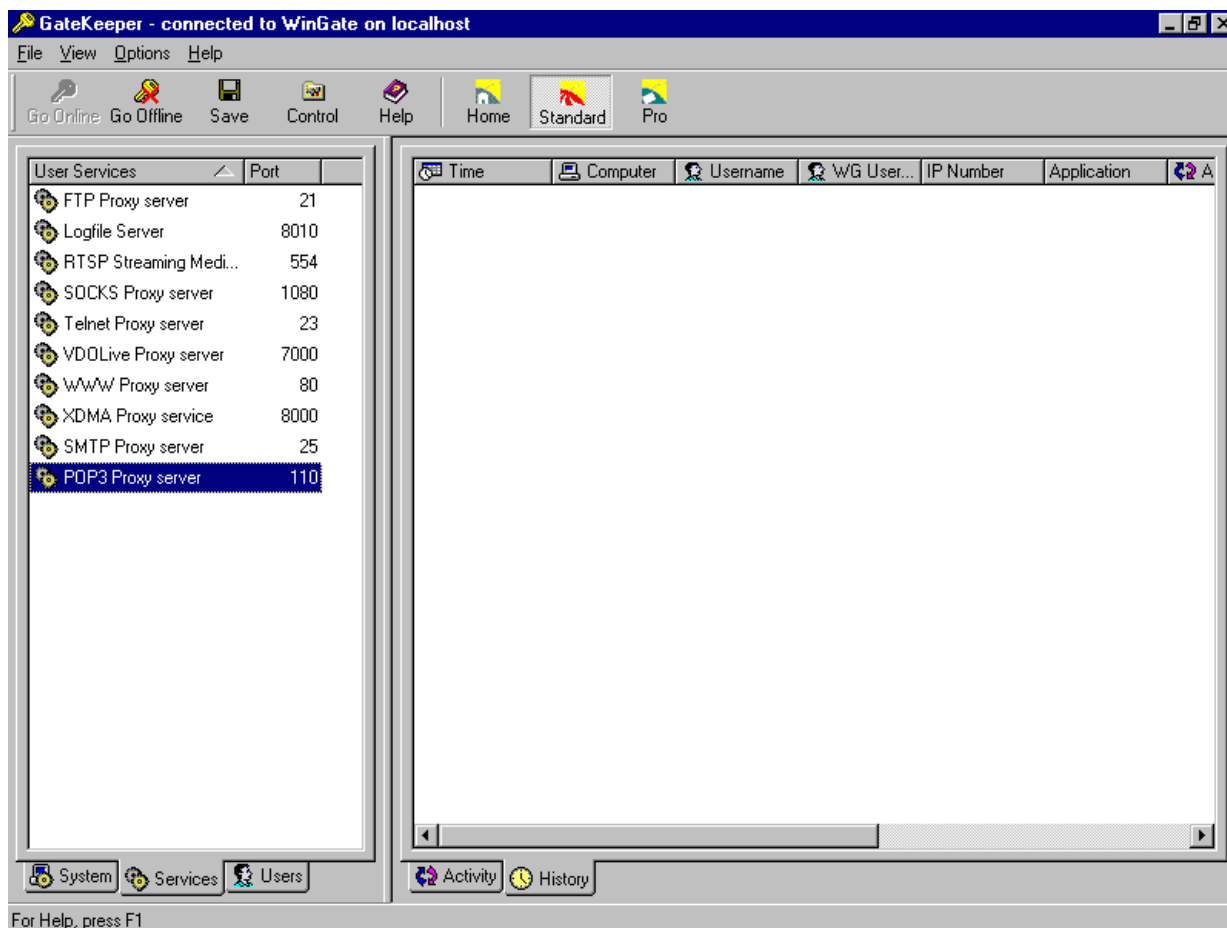
In Mdaemon controllare che la posta interna funzioni e che la posta verso l'esterno venga inviata correttamente al provider.

Configurazione

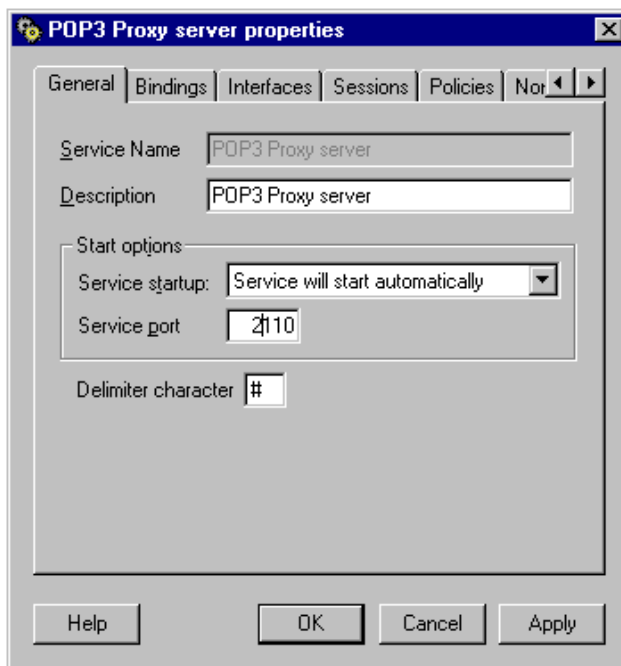
Sotto è spiegato il concetto di funzionamento tra il **PC-Client<>Mdaemon<>Wingate<>Provider**



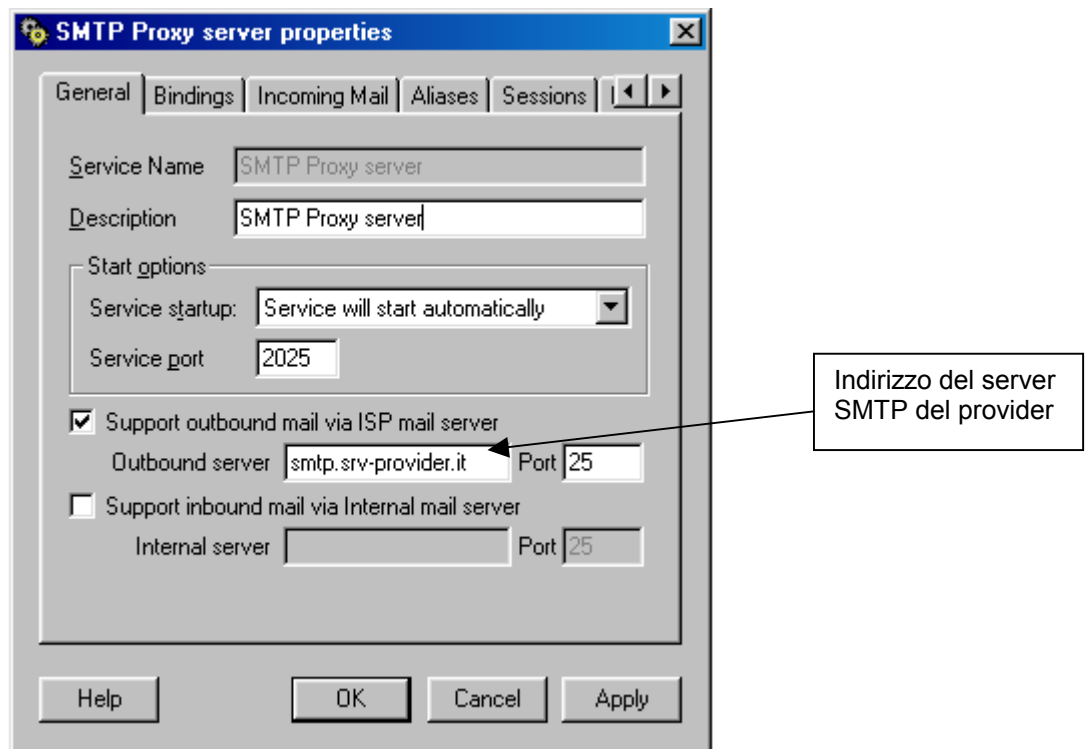
PRIMA PARTE - CONFIGURARE WINGATE



Loggarsi con GateKeeper ed accedere al servizio POP3 nel pannello dei servizi.

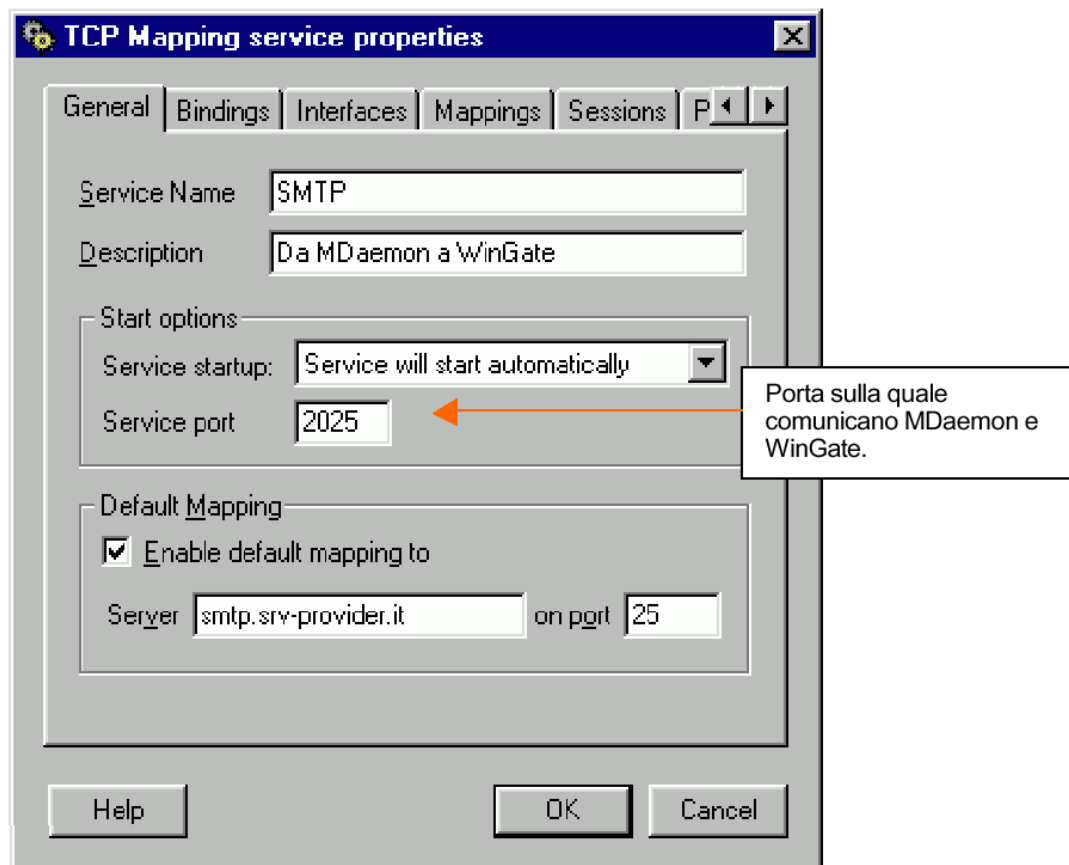


Cambiare la porta, sulla quale Wingate accetta le richieste provenienti dalla rete interna, portando il valore da 110 a 2110 (o un altro valore non usato dal sistema). Seleziona quindi **OK**.



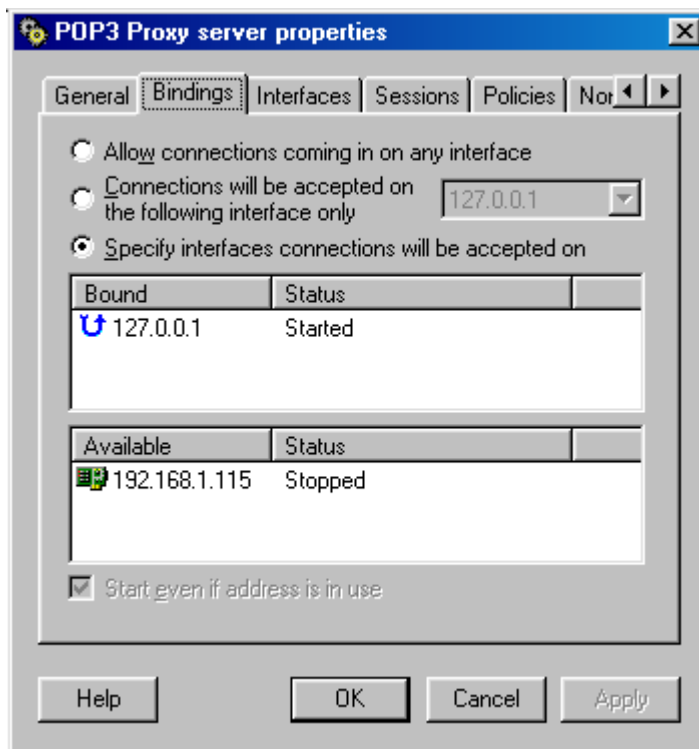
Entrate ora nel servizio SMTP Proxy server (se non è presente esiste createlo), nel campo **Service port** cambiate il valore da 25 a 2025 (o altro valore non usato). Nella sezione **General** attivate l'opzione **Support outbound mail via ISP mail server** e inserite il server SMTP del vostro provider e come porta lasciate 25. Una volta terminato premete il pulsante **OK**.

N.B. Se state utilizzando la versione 3.x di Wingate dovete creare il servizio SMTP con il TCP Mapping (vedi figura sottostante).



SEZIONE BINDINGS

L'impostazione della sezione Bindings è uguale sia per il servizio **SMTP** che per il **POP3**.



Con questa impostazione le richieste verso i servizi SMTP e POP3 potranno arrivare solo dal server dove viene installato Wingate.

ATTENZIONE !

Se i due programmi sono installati su due macchine diverse, è indispensabile spostare nella sezione Bound anche la voce relativa alla scheda di rete (relativa alla LAN interna).

SECONDA PARTE - CONFIGURARE MDAEMON

Primary Domain Configuration

Pruning Pre-processing Directories POP Check Unknown Mail
Domain/ISP Ports DNS Timers Threads Dequeue Archival

Primary domain properties

Domain name

Email addresses with this domain name are considered local mail.

HELO domain

When sending mail use this domain in SMTP HELO/EHLO instruction

Domain IP Bind listening sockets to this IP only

If you do not know this computer's IP address then enter the default value of 127.0.0.1 or just leave it blank.

ISP or smart host properties

ISP or smart host's IP or domain name

The value specified here is typically the domain name of your ISP or their SMTP server or your LAN's outgoing mail gateway.

Send every outbound email message to this host
 Send only undeliverable outbound mail to this host
 Attempt to send all mail direct without using an intermediate host

My ISP requires me to login before sending mail

OK Annulla Applica

Inserire qui l'indirizzo del server di Wingate 127.0.0.1 se si tratta dello stesso PC.

Dal menu Setup selezionate la voce Primary Domain Configuration (Premere F2).

Nella sezione **ISP or gateway host properties** selezionate l'opzione **Send only outbound email message to this host** e nel campo **ISP/Gateway host's IP or domain name** inserire l'indirizzo IP del server dov'è presente Wingate.

Se il PC è lo stesso inserire come indirizzo il 127.0.0.1 altrimenti se i due programmi sono installati su diverse macchine inserire l'IP assegnato. Quindi premete il pulsante **Applica** (o **Apply**).

Nella scheda **Ports**:

Primary Domain Configuration

Pruning | Pre-processing | Directories | POP Check | Unknown Mail
Domain/ISP | **Ports** | DNS | Timers | Threads | Dequeue | Archival

SMTP/ODMR server ports

- Listen for inbound SMTP events on this TCP port: 25
- Create outbound SMTP events using this TCP port: 2025
- Listen for inbound ODMR events on this TCP port: 366

POP/IMAP server ports - IMAP available in PRO version only

- Listen for inbound POP events on this TCP port: 110
- Create outbound POP events using this TCP port: 2110
- Listen for inbound IMAP events on this TCP port: 143

DNS/LDAP server ports

- Query DNS servers using this UDP port: 53
- LDAP port for database & address book posting: 389

Remote configuration server ports

- Listen for MDConfig connections on this TCP port: 3002
- Listen for WebConfig connections on this TCP port: 3001

Return port settings to defaults | Bind to new port values now

OK | Annulla | Applica

Porta utilizzata per inviare la posta a MDAemon.

Porta del proxy SMTP definita in Wingate.

I client si collegano a questa porta per scaricare la posta da Mdaemon.

Porta del proxy POP3 definita in Wingate.

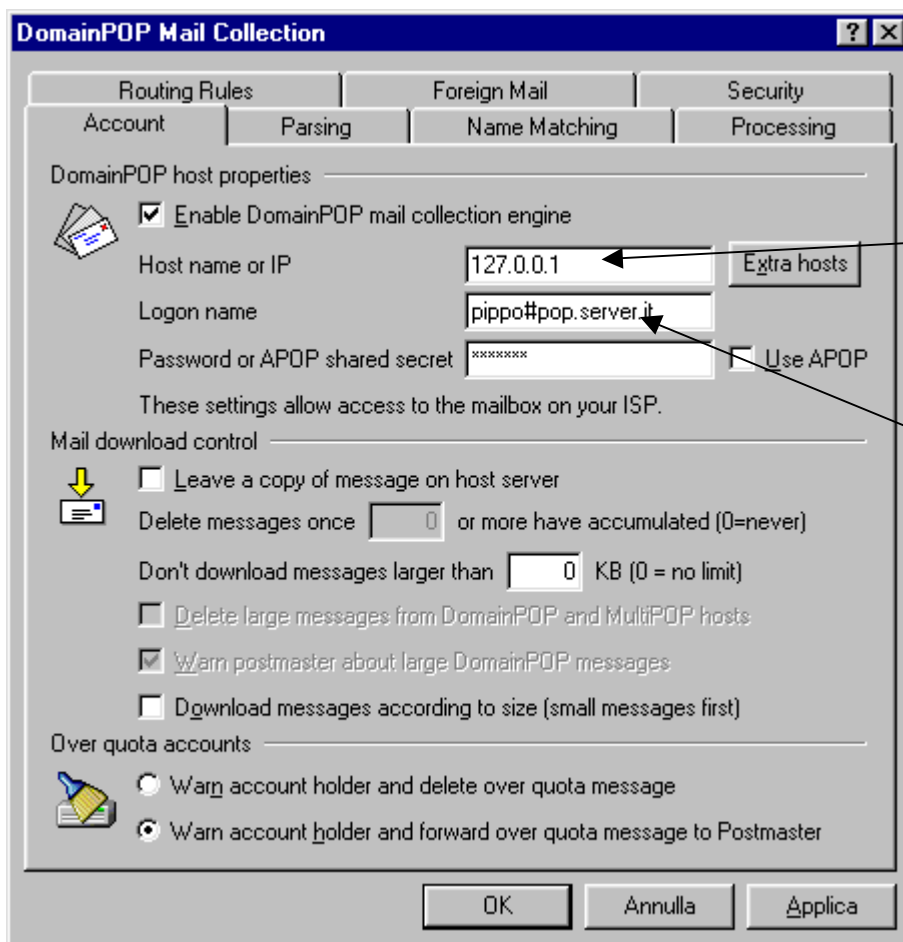
Bisogna creare adesso la corrispondenza tra Wingate e Mdaemon.

Nel campo **Create outbound SMTP events using TCP port** inserite il valore 2025 (quello presente nel servizio SMTP di Wingate).

Nel campo **Create outbound POP events using TCP port** inserite il valore 2110 (quello presente nel servizio POP3 di Wingate).

Premere poi il pulsante **Bind to new port values now** per abilitare Mdaemon ad usare le nuove porte.

Nella scheda **Setup | DomainPop** :



127.0.0.1 se Mdaemon e Wingate sono installati sullo stesso PC altrimenti inserire l'IP del server di Wingate.

Come Logon inserire la Userid data dal provider seguita da # e dal server POP3 del provider in questione.

Accedere al menu **Setup | DomainPOP Mail Collection**.

Una volta inserite le modifiche premere **OK**.

Tale modifica è da fare quando l'organizzazione deve scaricare la posta da una casella comune (che funge da collettore del dominio).

Nella sezione **Account Editor** :

Inserire l'indirizzo del PC dove è presente Wingate server (127.0.0.1 se si tratta dello stesso PC).

Logon usata da Wingate per collegarsi al vero server POP3 del provider.

Attiva la configurazione MultiPop.

Una volta premuto il pulsante ADD, nel campo principale compare la nuova istruzione. Quella presente come esempio indica che Mdaemon si collega al server 127.0.0.1 (Wingate) e scarica la posta dall'indirizzo "pop.srv.it" con il nome account inserito.

Una volta inseriti tutti i dati premere il pulsante ADD. L'entry comparirà nel campo principale.

Quando ogni utente dispone della propria casella di posta presso il provider, si deve dare il permesso ad Mdaemon di prelevare la posta da questa casella e convogliare tutte le mail alla presente sul server locale.

Configurazione del Client di posta elettronica:

Wingate e Mdaemon sono ora configurati per essere usati insieme: Come ultima cosa configurate il client di posta elettronica usando le impostazioni spiegate nei manuali dei programmi relativi.

Es.

Account: mariog
Password: *****
SMTP Server: ip-server-MDaemon
POP3 Server: ip-server-Mdaemon
Porta SMTP: 25
Porta POP3: 110

Per ulteriori informazioni consultare il sito esd.achab.it/wingate o esd.achab.it/mdaemon.